

まつなみたより 254号

発行：特定非営利活動法人介護の会まつなみ 理事長 島村俊夫

平成28年5月22日（月）平成29年度通常総会が開催され、平成28年度事業報告書・決算書が承認されました。抜粋して報告致します。

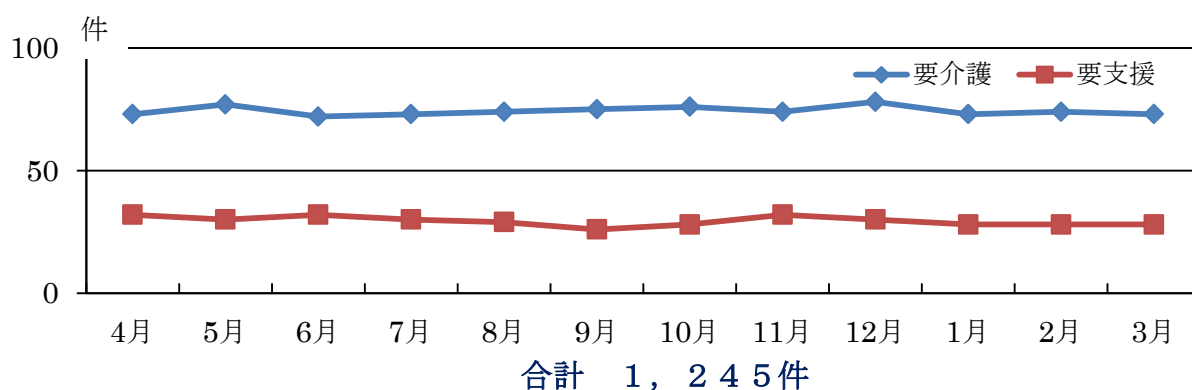
平成28年度事業報告

1 法人本部

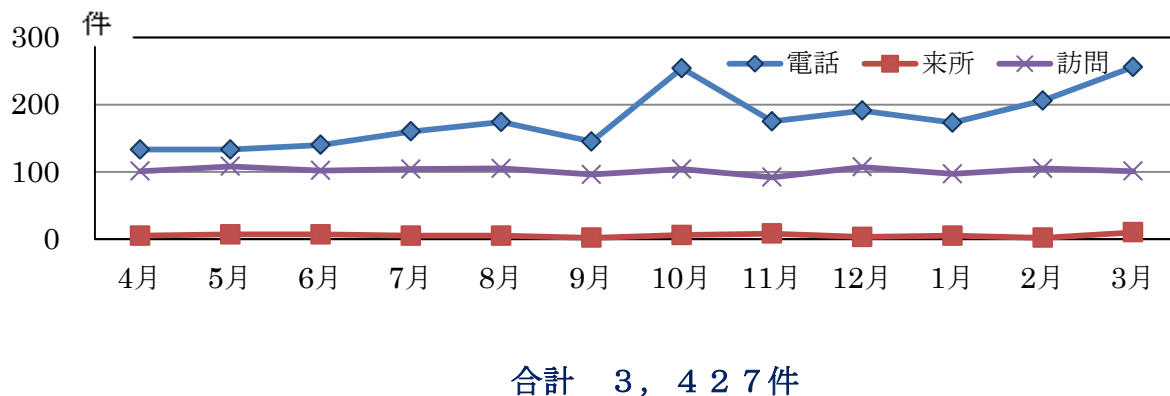
まつなみたより発行	毎月発行	第240号～第251号
理事会開催	年6回開催	
総会開催	通常総会1回	臨時総会1回
永年勤続表彰	職員	2名 役員 5名
自己研鑽研修等女性	パート職員	4名 総額 266,000円助成
苦情解決第三者委員会開催	年3回実施	
各種会議等開催		
運営会議	年27回	管理者会議 年11回
安全衛生委員会	年6回	事故防止委員会 年5回
全体職員会議・研修会	年3回	常勤職員研修会 年2回

2 相談センターまつなみ

1. ケアプラン作成件数

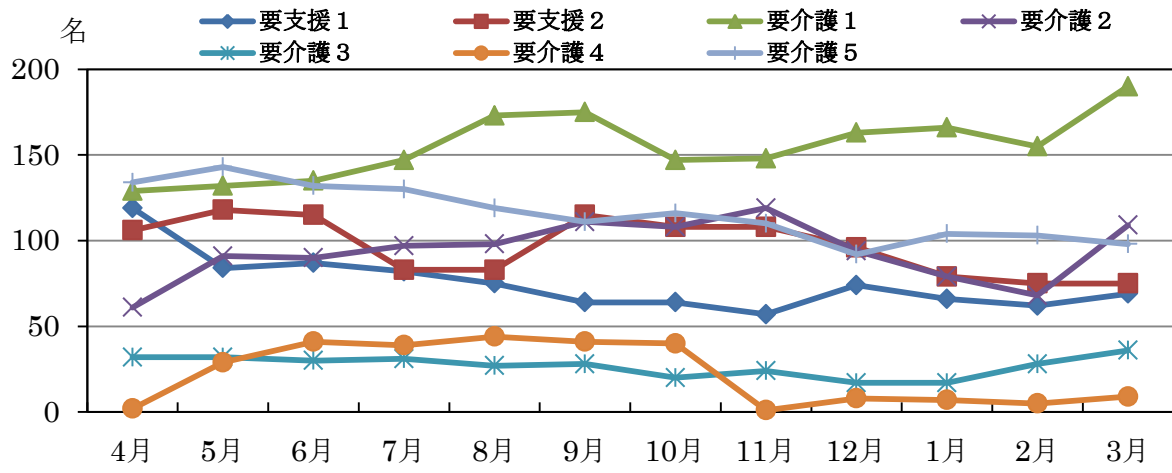


2. 相談受付件数



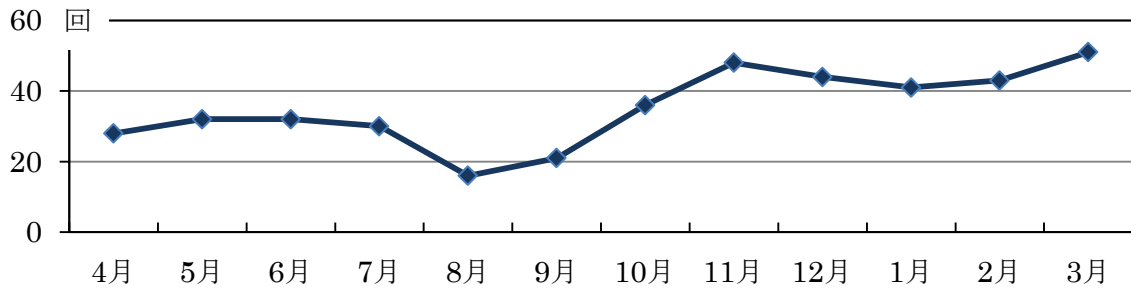
3 訪問介護センターまつなみ

1. 延べ利用者数



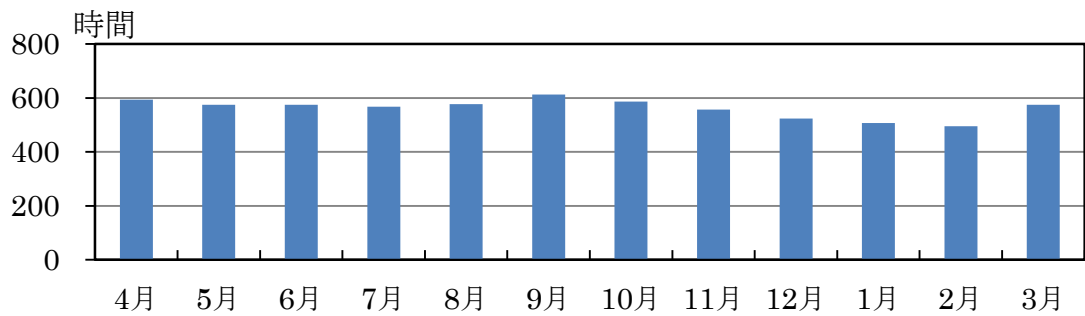
合計 7,029名

2. 介護保険外利用状況



合計 422回

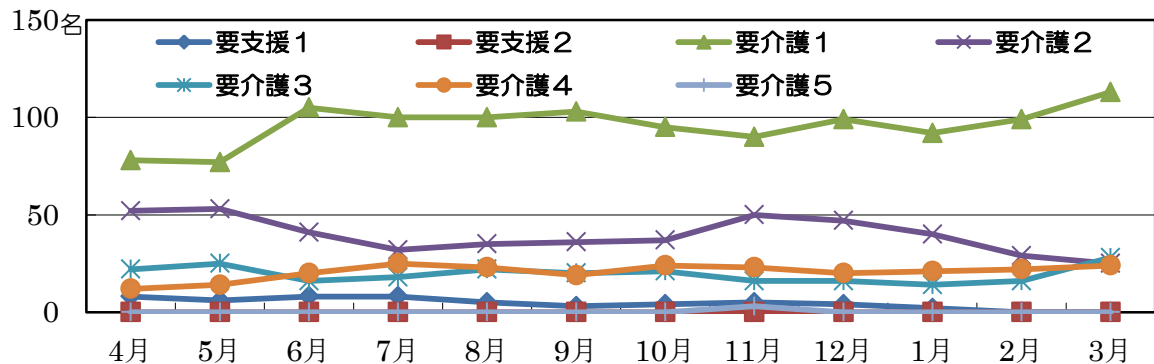
3. 訪問介護稼働時間数



合計 6,747時間

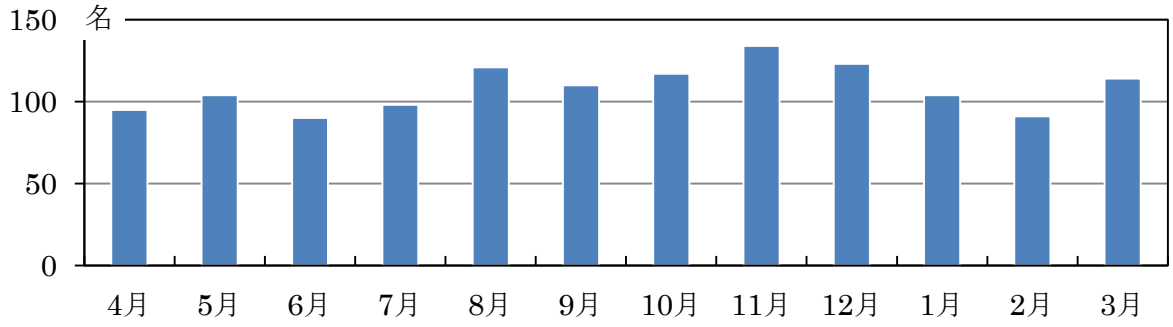
4 デイサービスまつなみ

1. 延べ利用者数



合計 2,165名

2. 年間入浴者数

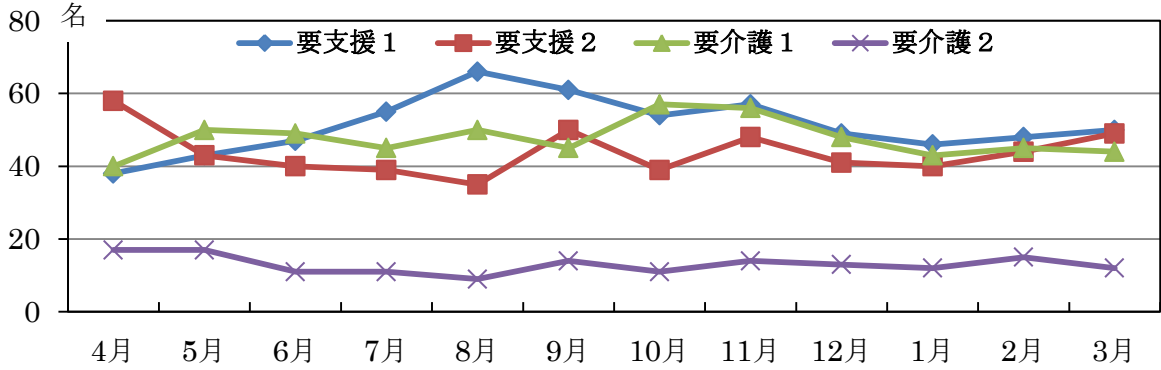


合計 1,301名

5 まつなみクラブ

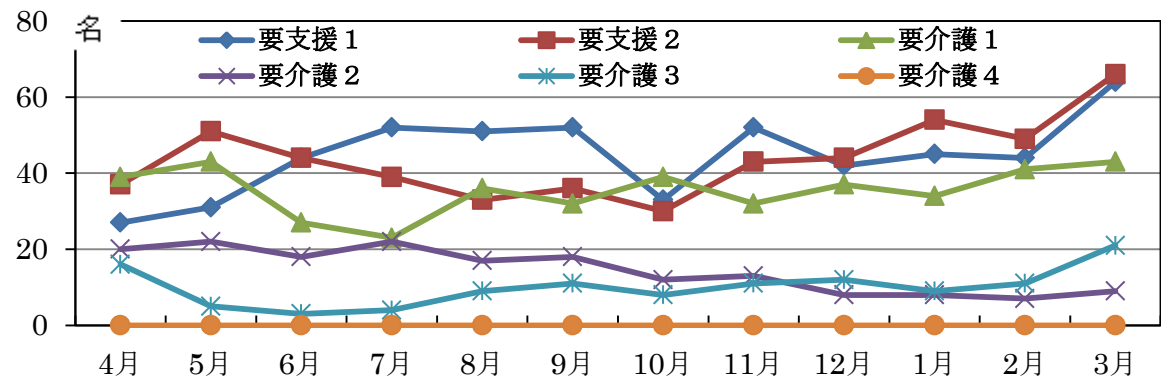
1. 延べ利用者数

午前の部



合計 1,868名

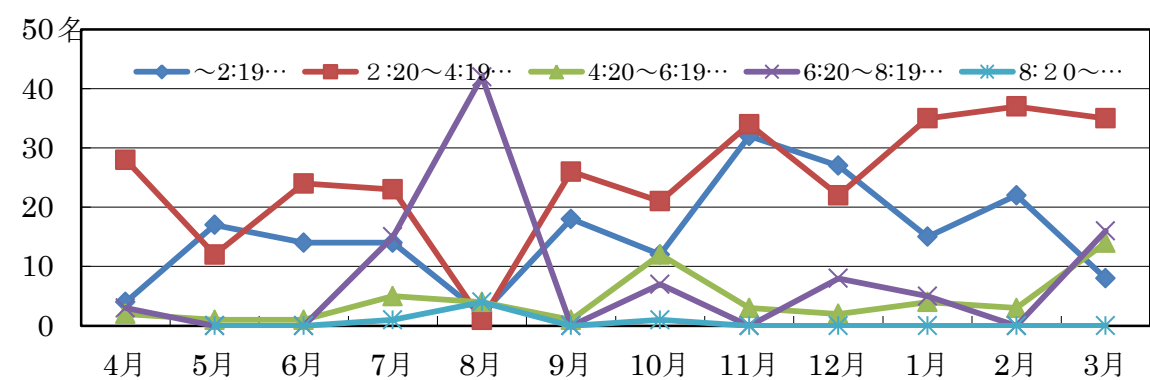
午後の部



合計 1,783名

6 日中一時支援事業 げんきつき

1. 延べ利用者数



合計 637名

2 利用者学年別

単位：名

	小学 2年生	小学 3年生	小学 4年生	小学 5年生	中学 1年生	中学 2年生	合計
男性	3	1	2	2	2	1	11
女性	0	0	0	1	2	0	3
合計	3	1	2	3	4	1	14

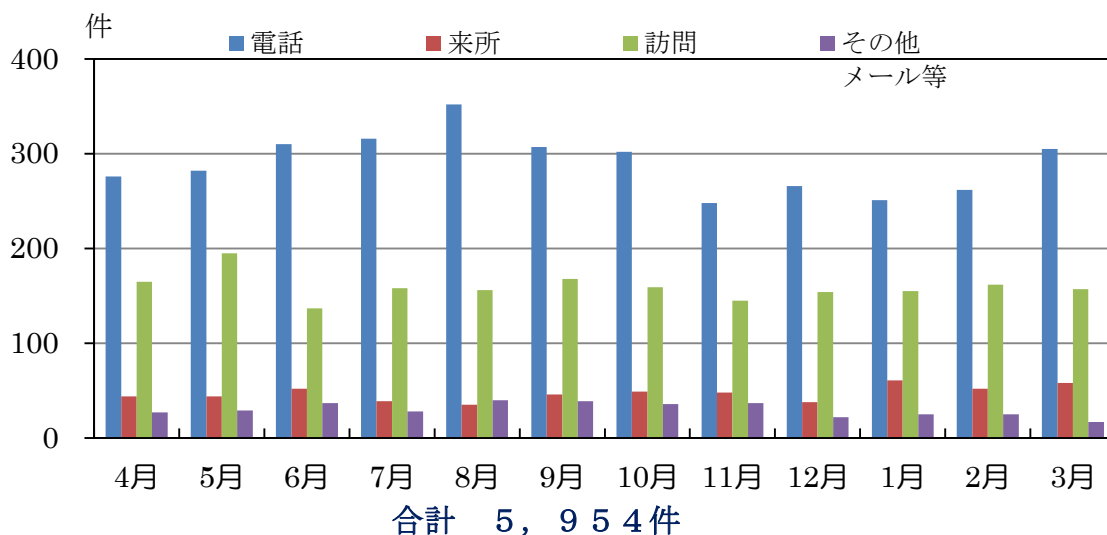
7 評価事業部（福祉サービス第三者評価機関）

訪問調査実施件数

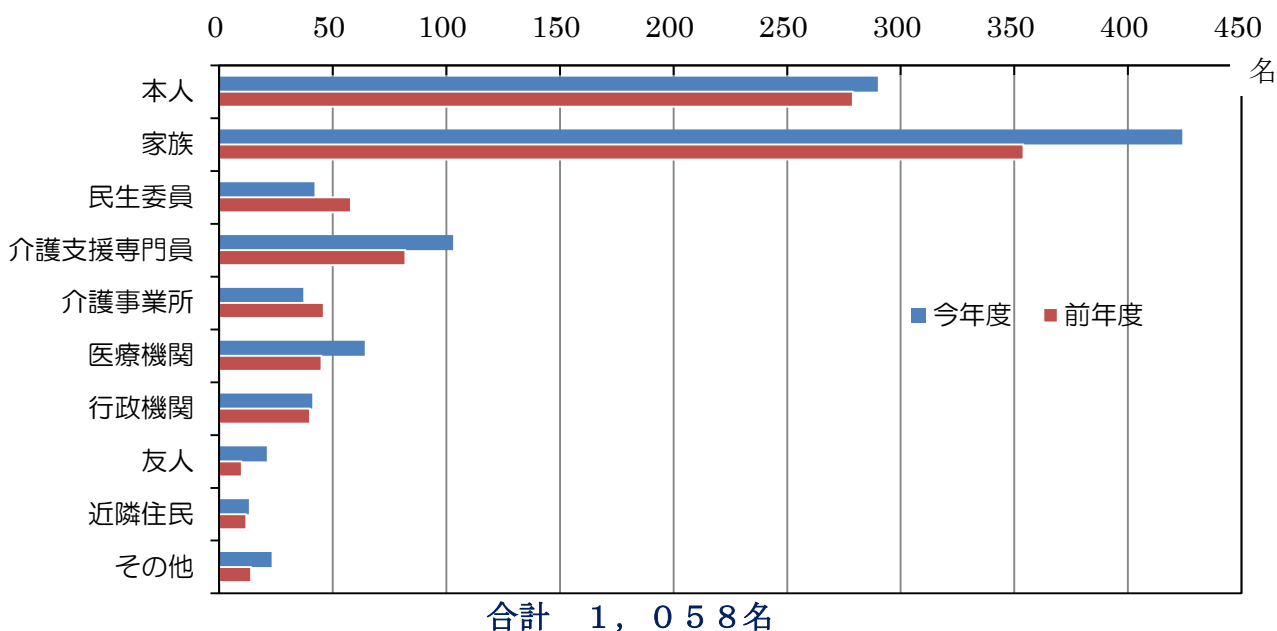
平成29年 1月24日	保育園（綾瀬市）
平成29年 1月26日	障害者デイサービスセンター（海老名市）
平成29年 2月10日	障害者デイサービスセンター（海老名市）
平成29年 2月13日	障害者デイサービスセンター（海老名市）

8 松浪地区地域包括支援センターさざなみ

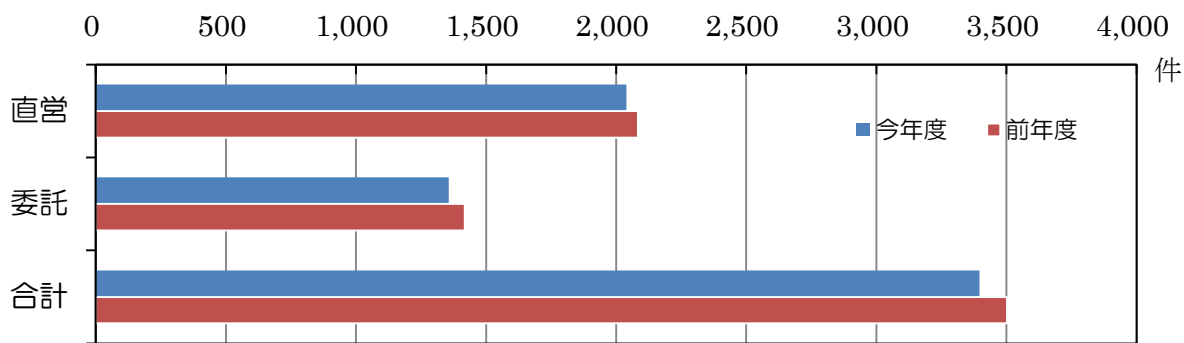
1. 相談受付件数



2. 相談者人数



3. 予防ケアプラン作成件数



合計 3,396 件

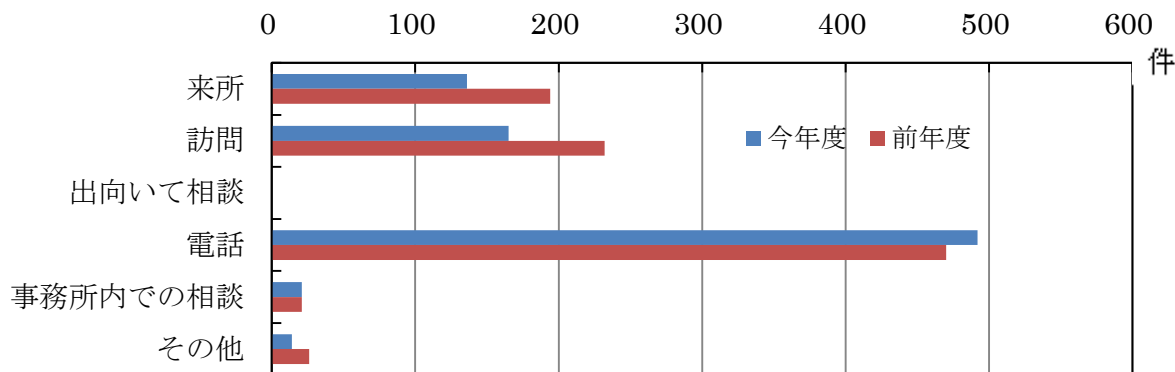
4. 自主開催事業

- ① 家族介護教室(カラーセラピー体験講座) 1回
- ② 認知症サポーター養成講座 1回
- ③ かんたんコグニサイズ 6回
- ④ 認知症カフェ ホットルーム 10回
- ⑤ ダブルケアカフェ 1回

5. 地域ケア会議開催 2回

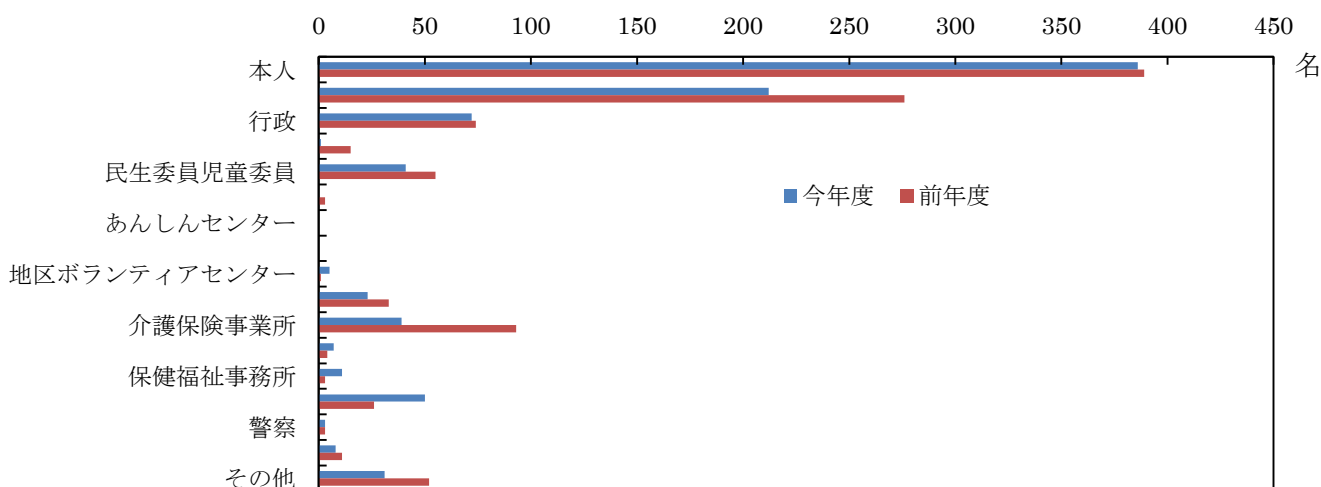
9 福祉相談室さざなみ

1. 相談受付件数



合計 825 件

2. 相談人数



合計 889 名

3. 自主開催事業

- ① ダブルケアカフェ 3回

平成28年度決算書 財 産 目 録

特定非営利活動法人介護の会まつなみ

単位：円

貸借対照表科目	場所・物量等	使用目的等	貸借対照表価額
I 資産の部			
1 流動資産			
現金預金			
現金	手許有高 (本部)	運転資金として	27,897
〃	手許有高 (デイサービスまつなみ)	〃	2,742
〃	手許有高 (げんきつき)	〃	15,847
〃	手許有高 (まつなみクラブ)	〃	13,585
〃	手許有高 (さざなみ)	〃	6,976
普通預金	湘南信用金庫小和田支店	運転資金として	16,070,848
〃	横浜銀行辻堂支店	〃	1,123,836
〃	ゆうちょ銀行茅ヶ崎浜竹郵便局	〃	711,643
定期積金	湘南信用金庫小和田支店	運転資金として	3,000,000
	小 計		20,973,374
事業未収金	国民健康保険団体連合会	2～3月分介護報酬等	13,586,581
	利用者負担金	2～3月分介護報酬等	1,872,341
	小 計		15,458,922
	流動資産合計		36,432,296
2 固定資産			
(1) 有形固定資産			
建物付属設備			630,853
構築物			368,992
	有形固定資産合計		999,845
(2) 無形固定資産			
電話加入権			80,000
	無形固定資産合計		80,000
(3) 投資その他の資産			
差入保証金		事業所保証金	1,200,000
敷金		デイサービスまつなみ	400,000
保険積立金		退職金積立金	3,050,836
	投資その他の資産合計		4,650,836
	固定資産合計		5,730,681
	資産合計		42,162,977
II 負債の部			
1 流動負債			
短期借入金		島村俊夫 他	5,300,000
事業未払金		3月分職員給料その他	6,765,143
未払法人税等		納税充当金	1,245,500
預り金		3月分源泉徴収税	1,050,974
	流動負債合計		14,361,617
2 固定負債			
	固定負債合計		0
	負債合計		14,361,617
	差引純財産		27,801,360

貸借対照表

平成29年3月31日現在

単位：円

資 産 の 部		負 債 の 部	
科 目	金 額	科 目	金 額
流動資産	36,432,296	流動負債	14,361,617
現金	67,047	短期借入金	5,300,000
預 金	20,906,327	未払金	6,765,143
売掛金	15,458,922	未払法人税等	1,245,500
固定資産	5,730,681	預り金	1,050,974
(有形固定資産)	(999,845)	負 債 合 計	14,361,617
建物附属設備	630,853		
構 築 物	368,992	純資産の部	
(無形固定資産)	(80,000)	資 本	27,801,360
電 話 加 入 権	80,000	(利益剰余金)	(27,801,360)
(その他の資産)	(4,650,836)	その他利益剰余金	27,801,360
差入保証金	1,200,000	繰越利益剰余金	27,801,360
敷 金	400,000	純資産合計	27,801,360
保険積立金	3,050,836		
資 産 合 計	42,162,977	負債・純資産合計	42,162,977

損益計算書

自平成28年4月1日

至平成29年3月31日

単位：円

科 目	金 額
収入の部	
売上高	
介護報酬等	119,920,019
営業外収益	
受取利息	634
雑収入	96,602
総収入金額	120,017,255
支出の部	
販売費及び一般管理費	113,756,666
営業外費用	
支払い利息	106,000
雑 損 失	0
特別損失	
固定資産除却損	0
総支出金額	113,862,666
経常利益金額	6,154,589
税引前当期純利益金額	6,154,589
法人税・住民税及び事業税	1,245,500
当期純利益金額	4,909,089

法人の活動状況

月 日	会議名等	参加者名
5月 9日	集団指導講習会	浜野事務長・丸本管理者 布施管理者・荒井管理者 川原管理責任者
5月12日	認知症カフェ「ホッとルーム」	包括支援センターさざなみ主催
5月16日	社会福祉士部会	森社会福祉士
5月16日	福祉相談員部会	赤坂福祉相談員
5月17日	松浪まちぢから協議会運営委員会	川原管理責任者
5月17日	保健師部会	三堀看護師
5月18日	主任介護支援専門員部会	川原主任ケアマネジャー
5月22日	第83回理事会・平成29年度通常総会	
5月23日	茅ヶ崎市地域包括支援センター管理責任者会議	川原管理責任者
5月23日	ダブルケアカフェ	福祉相談室さざなみ主催
5月24日	地域包括支援センターさざなみ運営評価ヒアリング	川原管理責任者 島村理事長
5月24日	社会福祉法人横浜白光会理事会	島村理事長
5月25日	福祉相談室連絡会議	赤坂福祉相談員
5月26日	全体職員研修会	全職員
5月29日	茅ヶ崎市地域福祉計画推進委員会・茅ヶ崎市地域福祉活動計画推進委員会合同委員会	島村理事長
6月 2日	茅ヶ崎市社会福祉協議会理事会	島村理事長
6月 9日	認知症カフェ「ホッとルーム」	包括支援センターさざなみ主催

常勤ホームヘルパー採用!

6月1日付けで、常勤ホームヘルパーとして吉岡真由美職員を採用致しました。今まで以上にサービスの充実を図ってまいりますので、よろしくお願い致します。



島村理事長 委員長に再選される!

5月29日に開催された茅ヶ崎市地域福祉活動計画推進委員会において、当法人理事長の島村が再度委員長に選任されました。